



P o r t e f ø l j e

Turid Skåden



T u r i d   S k å d e n

+ 47 40494858  
turids2@hotmail.com

## Profil

31. 07. 92

Sveio Kommune, Norge

## Språk

Norsk

Engelsk

## Programferdigheter

Archicad

Revit

Twinmotion

Photoshop

Indesign

Illustrator

Maks 10 (KS)

## Utdanning

2013 - 2018    Bergen Arkitekthøgskole

Master i Arkitektur

2012 - 2013    Kunstscolen i Rogaland

2011 - 2012    Kunst og Håndverk, UIS

2008 - 2011    Skeisvang Vgs

## Arbeidserfaring

01/2022- DD    ARKIPELET

03/2021-01/2022    JK- Arkitektur (Vikariat)

01/2019- 06/2021    OPAFORM Arkitekter

06/2018- DD    Selvstendig Næringsdrivende

11/ 2018 - 2019    Frilanser, OK - Kontor

2016-2019    Ikea, Kjøkkendesign

2017- 2018    Espira Barnehagebygg AS

2016    Bergen Assembly

2012    Engelsen Entreprenør AS

2010 - 2011    Sus og Dus Cafèbar

2008 - 2011    Albatross Spa- og Fitnessenter

## Workshops

Prosjekteringsgruppe (5)\_ Amalie Lekeplass

Begin Workshop\_ Bergen Kommune

After Belonging\_ Oslo

Paneldebatt Sentralbadet\_ Bergen Seminar

Om klimavennlige materialer\_ Enova

## Verv og frivillig arbeid

2011    Oppvekst- og kulturutvalget, Sveio Kommune

2011    Medarbeider på 'Nuart Festival', Stavanger

2015    Deltager på Festspillene, Bergen

2016    Velferdstinget SIB

2016    Valgkomiteen, representant fra BAS

2017    SKU, Vara fra BAS

2017    Visning av modeller ved 'Oslo Urban Arena' i samarbeid med Rambøll

2017    'Open Cinema', Installasjon under 'B-Open' med A- works Arkitektkontor

## Annet

Statsbygg Studentpris for diplomprosjekt

Utmerkelse for diplomprosjektet 'Ghost'

Illustrasjoner i boken ""Titoltv saga", Skrevet av Magnus Skåden

## Utvalgte prosjekter

- 1 Diplomoppgave\_Forus, Nord-Jæren
- 2 Hytte Fehn, Fitjar
- 3 Infinite Ear, Bergen
- 4 Stupetårn, Skjold
- 5 La Biennale di Venezia, Venezia
- 6 Konsepthytter på hjul

1.

## 'Ghost'

- Bestått med Utmerkelse

Diplomoppgave vår 2018, ved Bergen Arkitektøgskole  
Veiledere: Marco Casagrande og Hedvig Skjerdingsstad

Oppgaven undersøker potensialet for liminale industrielle spøkelser. Deres romlige innvirkning på omgivelsene og produktive framtid. Stedet, som er valgt for prosjektet, er en tidligere helikopterhangar med omkringliggende parkeringsplasser, i næringsområdet Forus, på vestkysten av Norge. Den industrielle aktiviteten er redusert på grunn av endring i oljeindustrien og Forus-området er i ferd med å tilpasse seg fremtidige planer. Spørsmålet, som oppstår, er hvordan man tilnærmer seg et manipulert menneskeskapt område, dominert av harde overflater og legge tilrette for fleksibel og variert bruk for lokale beboere, arbeidere, syklister, turgåere og dyre- og plantelivet i området. Oppnå dette ved å aktivisere de eksisterende ledige strukturer og tilhørende utendørsområder. Forslaget legger tilrette for folk som krysser både som fotgjengere eller på sykkel og prosjektet eliminerer derfor eksisterende barrierer, som store steiner, gjerder etc. Det innebærer et landskapsgrep, som gjeninnføring av vann fra de eksisterende kanalene, og tilrettelegger for at vegetasjon skal vokse inn i området, noe som er en del av å rengjøre



//Omriss av Stokkavannet og E39, som skiller Forus og boligområdet 1:20000



 Område for prosjektet; Helikopterhangar



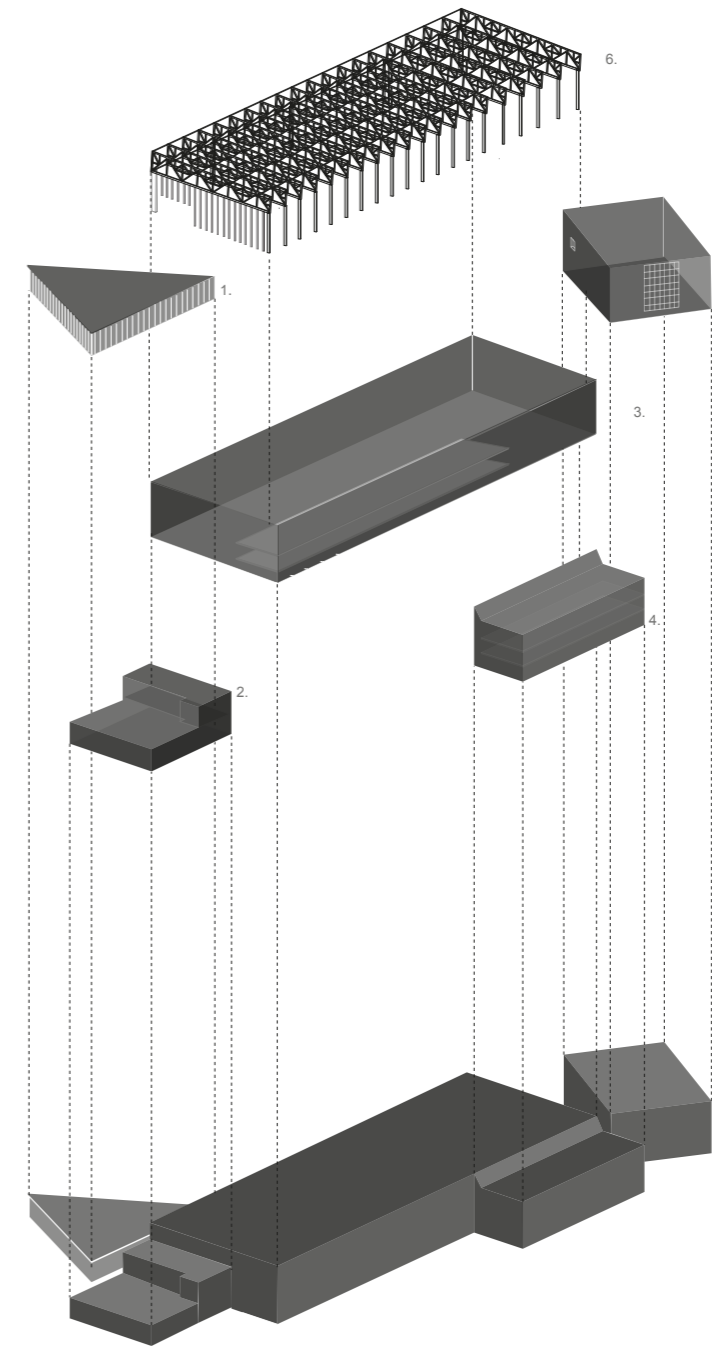
// Konseptuell collage



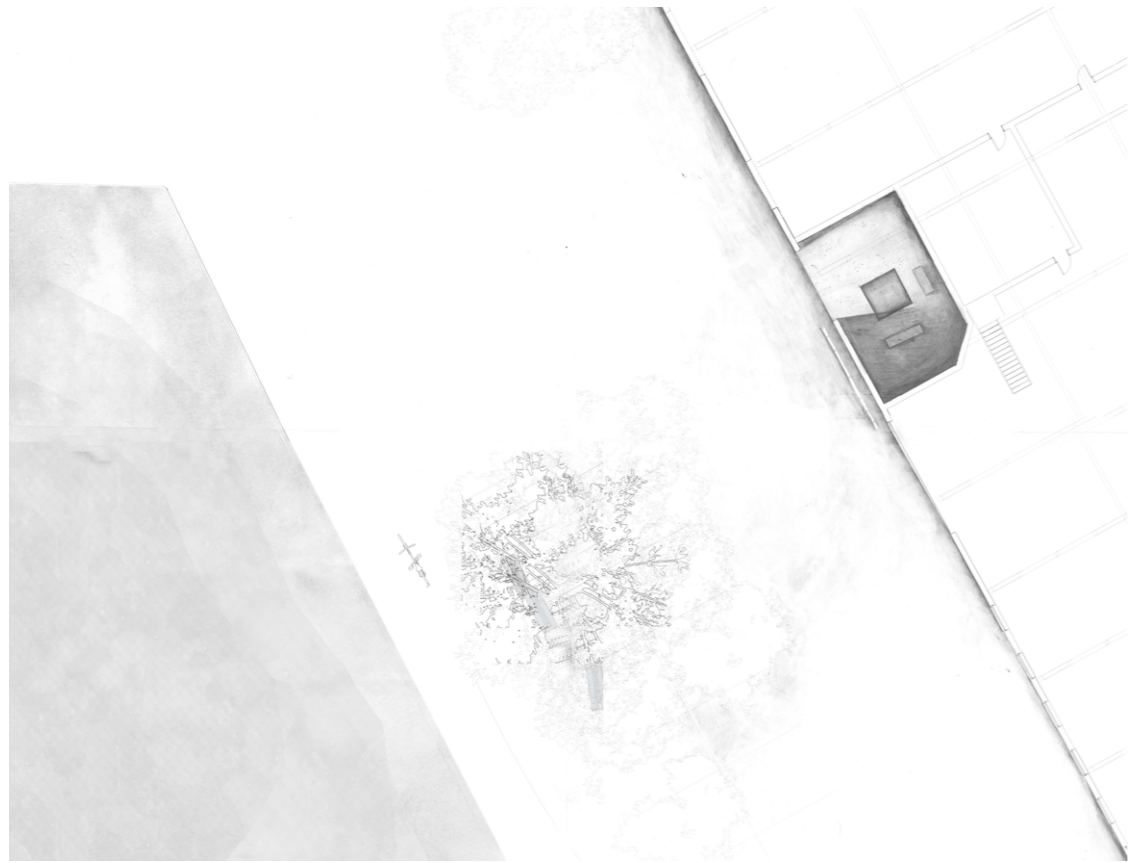
// Konseptmodell  
Spirer av liv som presser seg gjennom asfalten Foto: Andrea Ellefsen



//Landskapsmodell 1:1000  
 1. Stokkavannet 2. Jordbruk 3. Flystripe under 2. Verdenskrig 3. Helikopterhangar



// Helikopterhangar 1:2000  
 1. Utstillingsrom for biler, 550 m<sup>2</sup>, 2. Lagerrom 3. Hangar, 4300 m<sup>2</sup> 4. Verksted og kontorer, 500 m<sup>2</sup> 5. Forlatt lager uten eierskap 6. Original trestruktur fra 1940

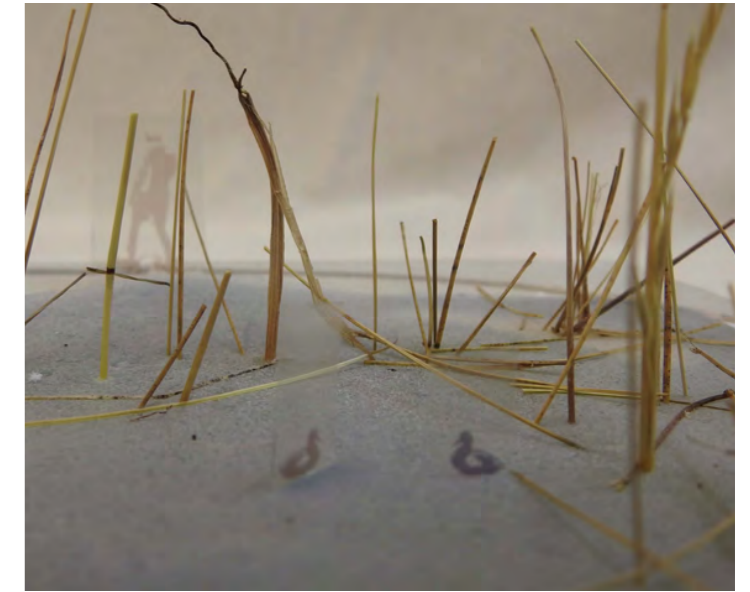


//Plantegning 1:200

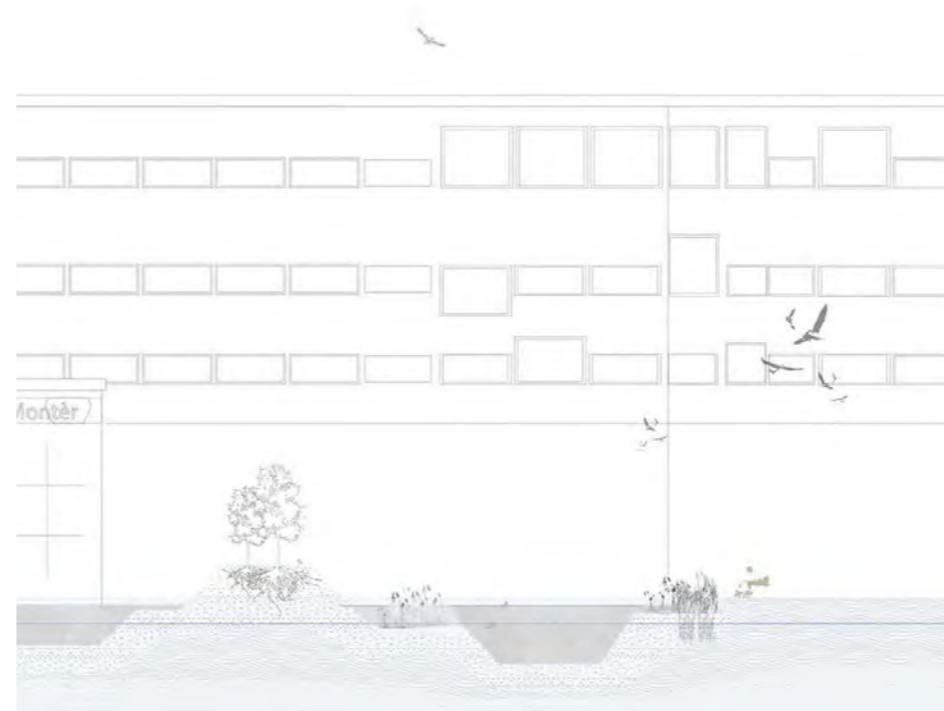
Plantegning viser et inngrep i eksisterende bygg og landskap i form av et ildsted, som representerer fleksibel bruk gjennom hele året. Våtmarksstruktur, som flomdemper og rensing av den forurensende luften, som legger tilrette for økende dyreliv i området.

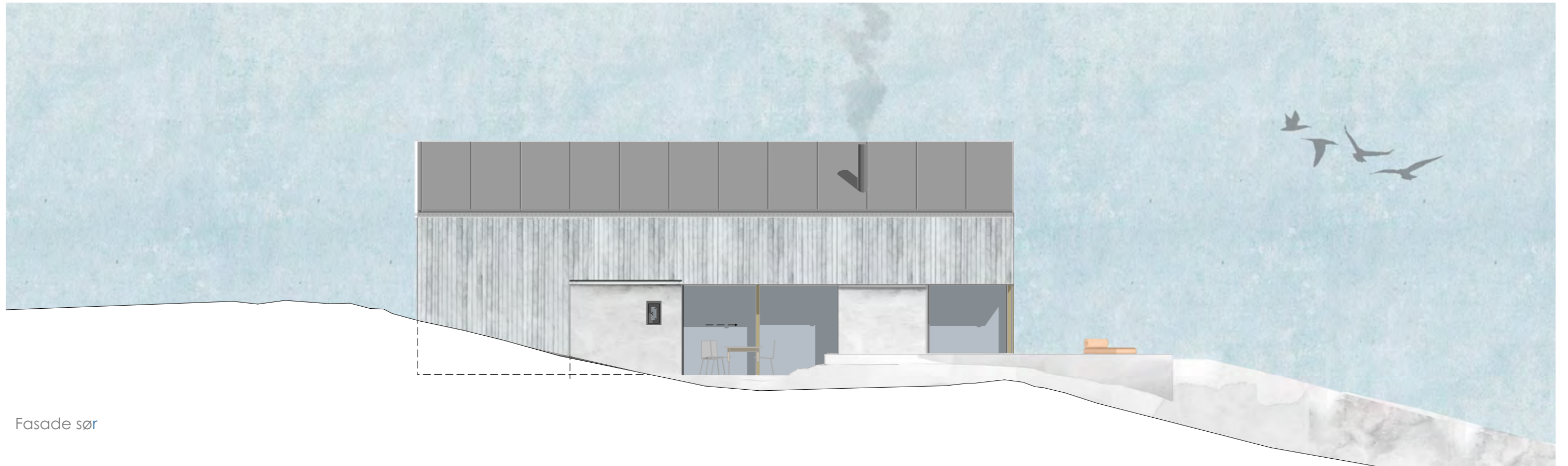


//Landskapmodell, som viser overvannsdam som erstatter parkeringsplass



//Overvannsdam





Fasade sør

Fasadeillustrasjon viser hvordan fritidsboligen ligger på toppen av en haug nedsenket i berg omringet av lyng, busker og trær.

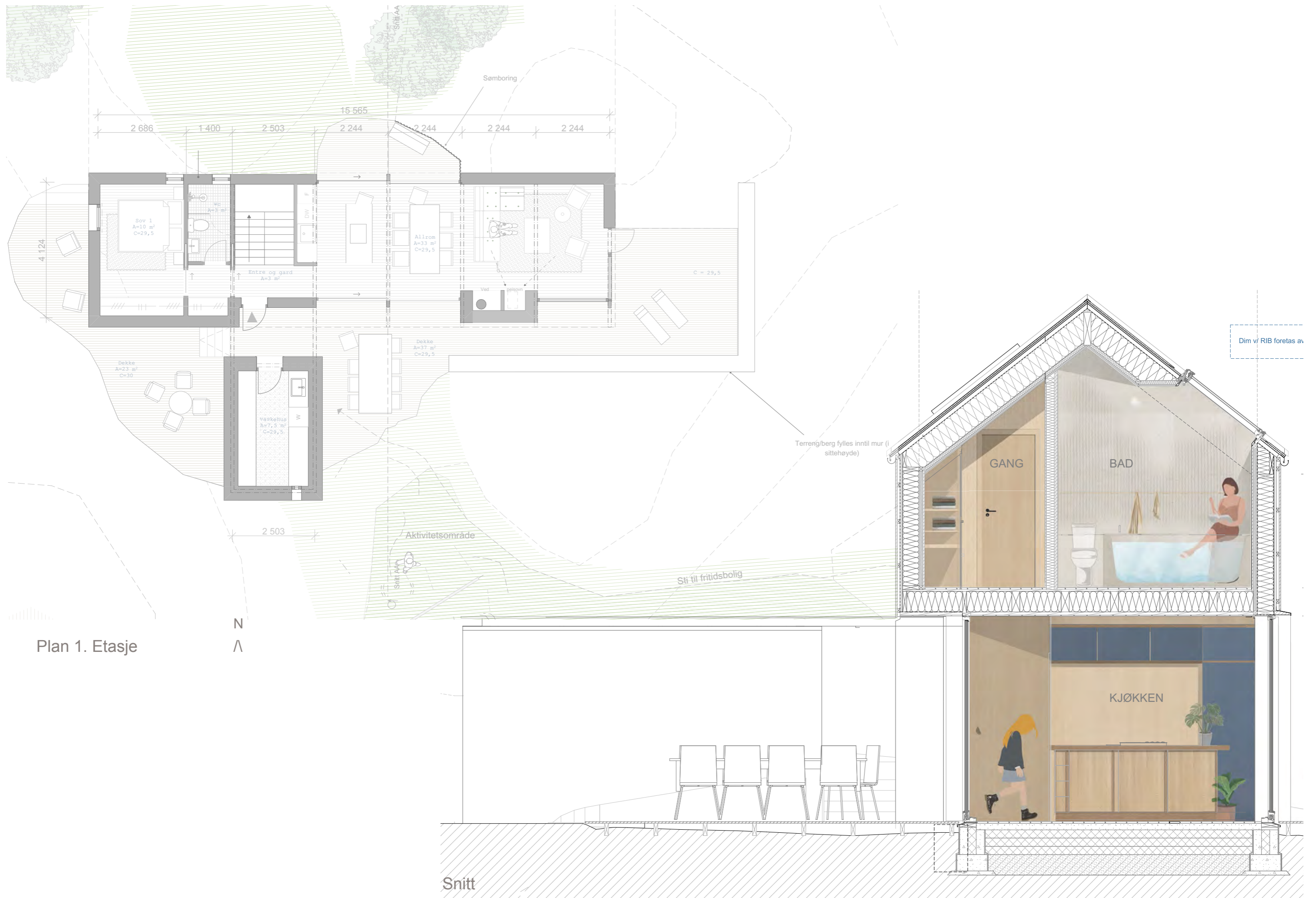
## 2.

### // Fritidsbolig Fitjar

JK- Arkitektur, 2021

En familie på 4 ønsket en fritidsbolig med skjermede uteplasser, som kan romme storfamilien. Fritidsboligen er planlagt rundt en skånsom tilnærming til landskapet og vegetasjonen rundt.



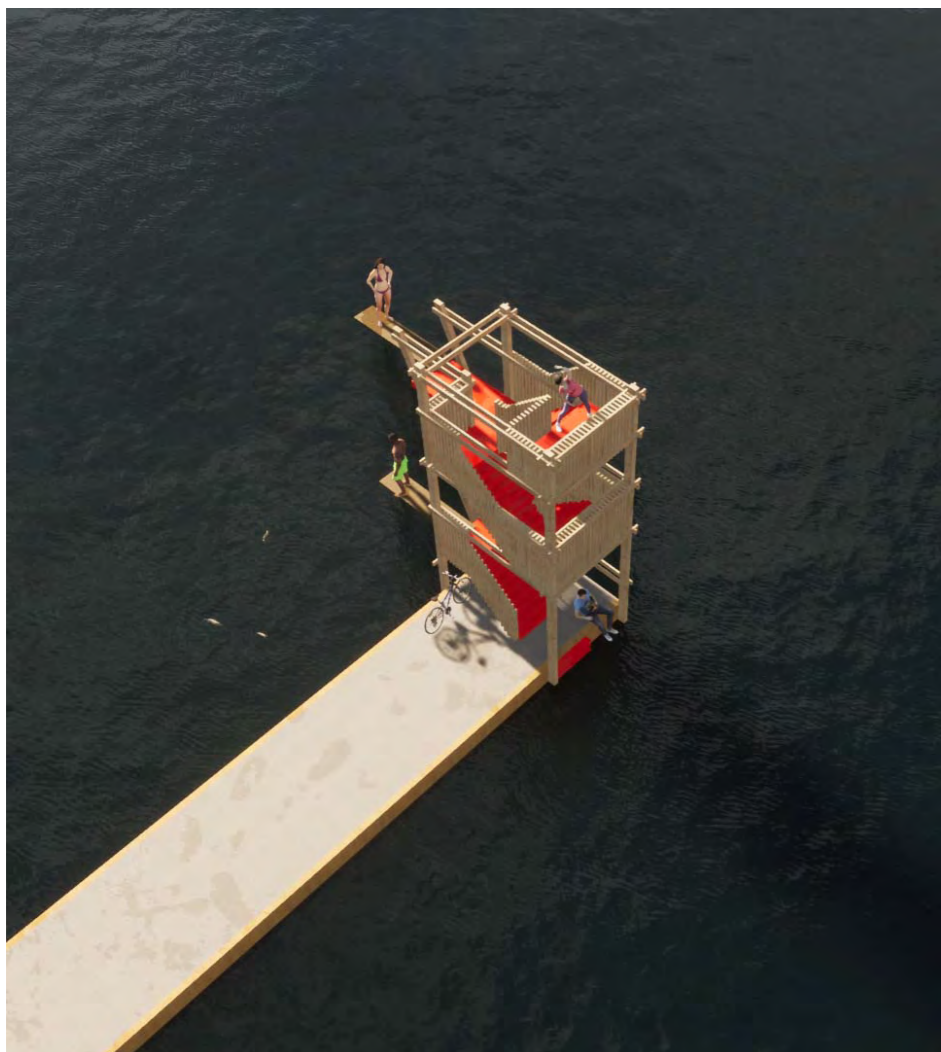




### 3. //Infinite Ear

Within, Bergen Assembly, høst 2016

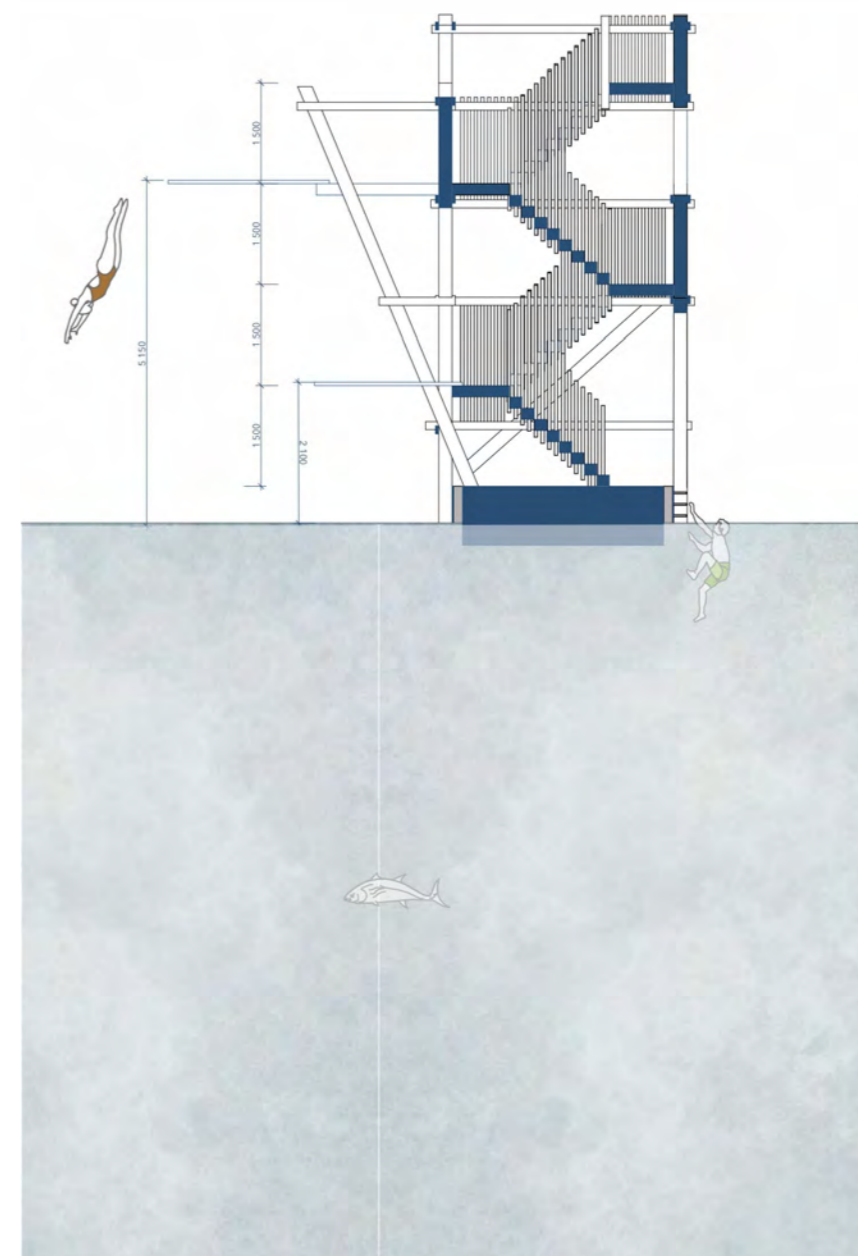
Infinite Ear, er en del av prosjektet Within, av kunstner Tarek, i samarbeid med Bergen Assembly. 'Infinite Ear' representerer et sosialt møtested med demonstrasjoner av sonisk terapi, lesning med karaktertolkning og visning av kunstverk, naturobjekter, kulturobjekter og tekniske instrumenter som baserer seg på hørselsansen. En gruppe jobbet sammen gjennom sommeren for å lage scenografien til utsillingen, som var i den tidligere svømmehallen sentralbadet i Bergen. (Bildet viser trapper og gjerdet som ble bygget, her vist under en konsert fremført på instrumenter som var laget i regi av Tarek)



4.

## // Stupetårn i Skjold

Stupetårnet er konseptuelt bygget opp rundt trappetårnet, og er et synlig møtepunkt for innbyggerne. Bading, yoga og lunsjing i skjønn forening.



Snitt av stupetårn, med stuping fra 5 og 2 metern.



"Steam-bent oak in a sphere draped in wool felted on silk. The sphere creates an intimate space for an individual. New household-typologie."

5.

## // La Biennale di Venezia

Biennale Architettura 2020/2021: "How will we live together"? OPAFORM Arkitekter stiller ut i hovedutstillingen til Venezia Biennalen i kategorien "New Households".



6.

## // Konsephytter på hjul

Flyttbare overnattingsmoduler med ekstra høyde for lys og luft, samtidig for overnatting i høyden. Bøyer i kryssfiner som del av bærende konstruksjon som legger opp til fleksible størrelser av modulen.